

Milai^{CERABIEN}

CERAMICA E INTERNAL STAIN A BASSO PUNTO DI FUSIONE
PER RESTAURI DENTALI IN ZIRCONIA O DISILICATO DI LITIO

MANUALE TECNICO



ESTETICA ECCEZIONALE DAL PRIMO PASSAGGIO

CERABIEN™ MiLai è una linea di ceramica e internal stain sviluppata in modo specifico per la tecnica di micro-stratificazione. Il nome “MiLai” deriva dal termine inglese “micro-layering” (micro-stratificazione) e dalla parola giapponese “mirai” (futuro). Grazie a questo innovativo prodotto, basato su un feldspato sintetico, gli odontotecnici possono dare il tocco finale ai loro restauri in zirconia o in disilicato di litio con una procedura semplice e veloce, ottenendo risultati estetici eccezionali sin dall’inizio.



Diversi esempi di cut-back. Foto: per gentile concessione dell'Odt. Daniele Rondoni

CARATTERISTICHE & BENEFICI

- 1 LINEA DI PRODOTTO COMPATTA, PROGETTATA PER LA MICRO-STRATIFICAZIONE**
per ridurre al minimo il magazzino e semplificare il processo decisionale con un metodo di finitura semplice, efficiente ed economico.
- 2 BASSA TEMPERATURA DI COTTURA (740°C / 1364°F)**
per una compatibilità con un'ampia gamma di materiali restaurativi, zirconia e disilicato di litio* inclusi, e una più semplice gestione del magazzino.
- 3 A BASE DI CERAMICA FELDSPATICA SINTETICA**
per garantire eccellenti proprietà meccaniche e lavorabilità e la possibilità di eseguire cotture ripetute.

*Il Coefficiente di Espansione Termica (CTE) del materiale deve essere compreso tra $9,5 - 11,0 \times 10^{-6}/K$ (50 – 500 °C)



CARATTERISTICHE

ZIRCONIA

DISILICATO DI LITIO*

*Il Coefficiente di Espansione Termica (CTE) del materiale deve essere compreso tra $9,5 - 11,0 \times 10^{-6}/K$ (50 – 500 °C)

PREPARAZIONE* (pagina 5)

*Per una descrizione dettagliata dell'uso di ceramiche CERABIEN™ MiLai con KATANA™ Zirconia, vedere pagina 5. Per i materiali a base di zirconia diversi da KATANA™ Zirconia, fare riferimento alle Istruzioni per l'Uso fornite insieme al prodotto specifico.

*Per l'utilizzo delle ceramiche CERABIEN™ MiLai insieme a materiali a base di litio, fare riferimento alle Istruzioni per l'Uso fornite insieme al prodotto specifico.



APPLICAZIONE DEL WASH E COTTURA* (pagina 6)

*Per aumentare il valore del restauro è disponibile Value Liner. Quando si utilizza Value Liner, procedere con la cottura del wash nel modo descritto a pagina 8, al punto 1.



APPLICAZIONE DI INTERNAL STAIN* (pagina 6)



BUILD-UP DI TRANSLUCENT O LUSTER E COTTURA* (pagina 6)



CORREZIONE DELLA MORFOLOGIA* (pagina 7)



APPLICAZIONE DI GLAZE E STAIN, COTTURA E FINITURA* (pagina 7)

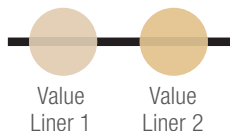


FINE!

TABELLA COMBINAZIONE COLORI

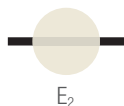
VALUE LINER

10g / 50g



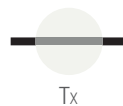
ENAMEL

10g / 50g



TRANSLUCENT

10g / 50g



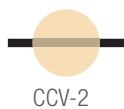
LUSTER

10g / 50g



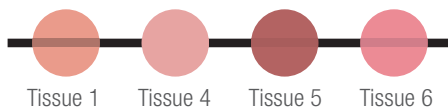
CLEAR CERVICAL

10g / 50g



TISSUE

10g / 50g



INTERNAL STAIN

3g

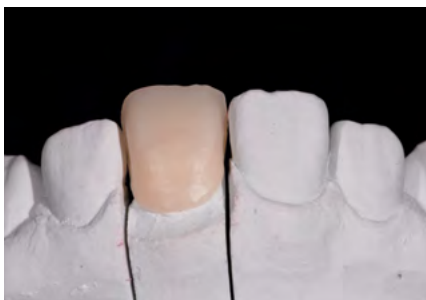


PREPARAZIONE PER IL BUILD-UP

CERAMICA CERABIEN™ MiLai

Se si utilizza KATANA™ Zirconia, condizionare la superficie in zirconia come indicato ai seguenti punti (1) e (2).
Se si utilizza un blocchetto di ceramica dentale diverso da KATANA™ Zirconia, o materiale a base di disilicato di litio, pretrattarne la superficie attenendosi alle Istruzioni per l'Uso fornite insieme al prodotto specifico.

1 CONDIZIONAMENTO DELLA SUPERFICIE DELLA STRUTTURA IN ZIRCONIA



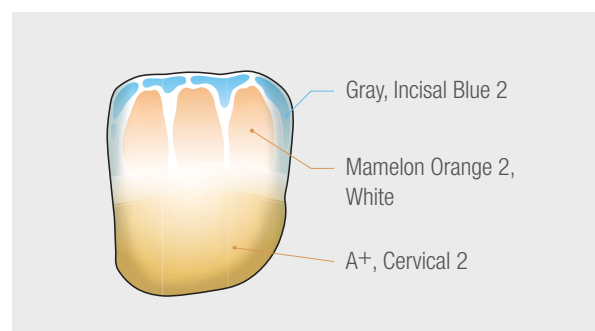
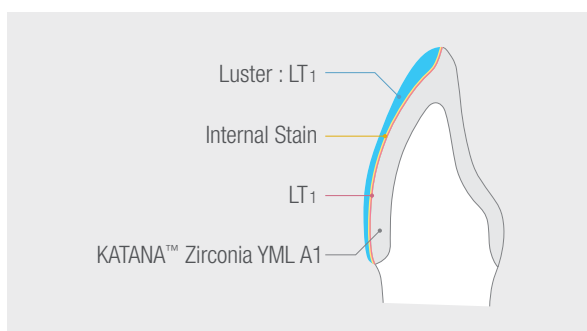
Controllare sul modello in gesso l'adattamento tra la struttura e il moncone, in corrispondenza della superficie interna, dei margini, ecc.
Verificare che vi sia spazio sufficiente per l'apposizione di uno strato di ceramica. Assicurarsi che lo spessore della zirconia sia sufficiente.
Molare l'intero manufatto con una fresa diamantata o una punta in silicone contenente particelle diamantate.
Durante la lavorazione, assicurarsi che il manufatto sia completamente bagnato. Se necessario, nebulizzare con acqua.
È possibile intagliare i dettagli anatomici (struttura dei mammelloni, margini), in base alle necessità. Molare le zone a contatto con i denti antagonisti.
Al termine, verificare se sono presenti microfratture.

2 SABBIAIATURA E PULIZIA



Sabbaiare la superficie del restauro a 0,2 MPa o meno con particelle di allumina da 50 µm, per consentire una buona adesione tra ceramica e zirconia.
Pulire a ultrasuoni mediante acetone o alcool per circa 10 minuti.
Durante la sabbaiatura del restauro, evitare le zone a contatto dei denti antagonisti.

ESEMPIO DI STRATIFICAZIONE DI CERABIEN™ MiLai SU UNA STRUTTURA IN ZIRCONIA



- L'immagine è fornita puramente a scopo esemplificativo. Scegliere il colore della ceramica o di Internal Stain più adeguato in base al colore finale desiderato.
- Se si desidera diluire il croma di Internal Stain, miscelarlo con Bright.

RESTAURO

UTILIZZANDO UNA STRUTTURA IN ZIRCONIA

1 APPLICAZIONE DEL WASH E COTTURA

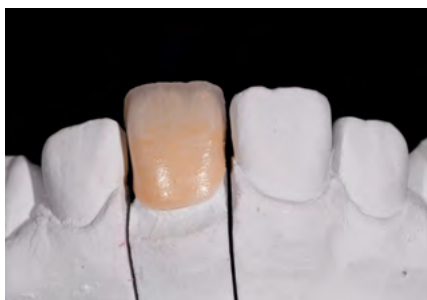


Per rafforzare il legame tra ceramica e zirconia, applicare sulla struttura in zirconia un sottile strato di CERABIEN™ MiLai, Translucent o Luster. Cuocere il manufatto come indicato nel programma riportato alla fine del Manuale Tecnico.

ATTENZIONE:

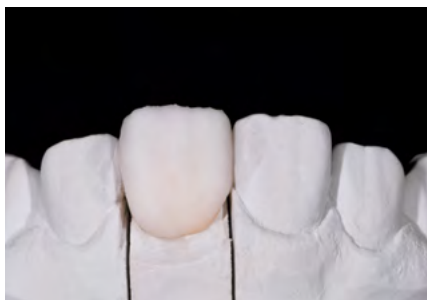
Nel caso non vi sia spazio sufficiente per la stratificazione della ceramica, per la cottura del wash si potrà utilizzare Internal Stain. Nel caso si utilizzi Internal Stain per la cottura del wash, assicurarsi di avere ricoperto l'intera superficie del restauro con Internal Stain.

2 APPLICAZIONE DI INTERNAL STAIN (FACOLTATIVO)



Se necessario, applicare Internal Stain per correggere il colore del restauro. Cuocere il manufatto come indicato nel programma riportato alla fine del Manuale Tecnico.

3 STRATIFICAZIONE DI TRANSLUCENT O LUSTER E COTTURA



Applicare Translucent o Luster (e Clear Cervical, se necessario) sulla superficie della corona, rendendola leggermente più grande rispetto alla dimensione finale desiderata. In questo modo si compenseranno eventuali contrazioni causate dalla cottura.

Una volta completato il build-up della ceramica, cuocere il manufatto come indicato nel programma riportato alla fine del Manuale Tecnico.

Al termine della cottura, la superficie ceramica del restauro dovrebbe apparire leggermente lucida.

Eventuali piccole correzioni di spessore, di spazi vuoti, ecc., possono essere eseguite aggiungendo della ceramica e ripetendo la cottura.

Nel caso fosse necessario aggiungere una piccola quantità di ceramica nella zona di contatto, la temperatura di cottura massima dovrà essere inferiore di circa 10 gradi rispetto a quella indicata nel programma di cottura.

ATTENZIONE:

Lo spessore massimo dello strato di ceramica CERABIEN™ MiLai dovrà essere pari o inferiore allo spessore della struttura.

4 CORREGGERE LA MORFOLOGIA

Iniziare a correggere partendo dall'area prossimale.

Creare il solco labiale con la parte appuntita della fresa diamantata. Procedere estendendola prima in direzione verticale, successivamente in direzione orizzontale. Utilizzare la testina di una fresa diamantata per creare la dentellatura e i piccoli solchi del dente naturale.

Lucidare, eliminando tutte le rugosità, in particolare nelle aree prossimali e marginali. Una volta completate le correzioni morfologiche, pulire la superficie, secondo la necessità.

5 APPLICAZIONE DI GLAZE E STAIN, COTTURA E FINITURA

Riprodurre il corretto livello di brillantezza mediante auto-glasatura o utilizzando CERABIEN™ ZR FC Paste Stain, come indicato qui di seguito:

Riprodurre la brillantezza
mediante auto-glasatura

Eseguire una lucidatura fine e cuocere il manufatto come indicato nel programma riportato alla fine del Manuale Tecnico.

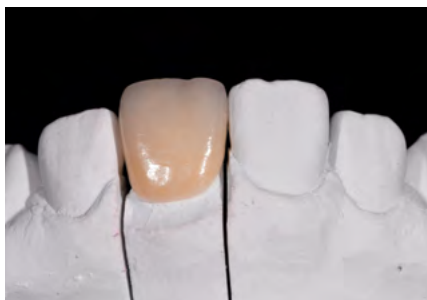
Riprodurre la brillantezza
utilizzando CERABIEN™ ZR FC
Paste Stain Glaze

Applicare un sottile strato di CERABIEN™ ZR FC Paste Stain Glaze o Clear Glaze.

Cuocere il manufatto come indicato nel programma di cottura per CERABIEN™ ZR FC Paste Stain.

Per modificare o ritoccare il colore, è possibile miscelare diverse tinte di CERABIEN™ ZR FC Paste Stain.

6 COMPLETAMENTO



Aspetto finale del restauro.

RESTAURO

UTILIZZANDO UNA STRUTTURA IN DISILICATO DI LITIO*

PREPARAZIONE Quando si utilizzano materiali a base di disilicato di litio, pretrattare la superficie attenendosi alle Istruzioni per l'Uso che accompagnano quel prodotto specifico.

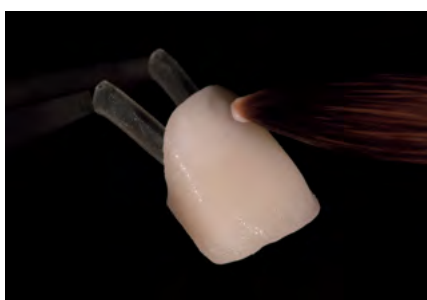
1 STRATIFICAZIONE DI VALUE LINER E COTTURA

- A causa della sua traslucenza, all'interno del cavo orale il valore di un restauro in disilicato di litio può risultare più basso rispetto a quello dei restauri in zirconia.
- In questi casi, il valore del restauro può essere aumentato utilizzando Value Liner, della linea CERABIEN™ MiLai.
- Se non vi è necessità di aumentare il valore cromatico del restauro, utilizzare Translucent o LT1, come indicato a pagina 6.



PRIMO STRATO

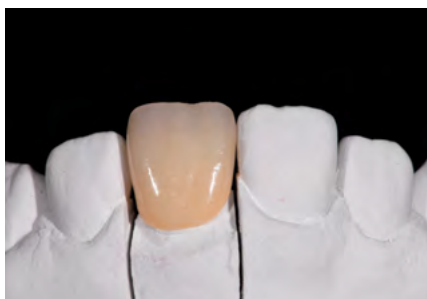
Applicare sulla struttura un sottile strato di Value Liner CERABIEN™ MiLai. Cuocere il manufatto come indicato nel programma riportato alla fine del Manuale Tecnico.



SECONDO STRATO

Se necessario, applicare un secondo strato di Value Liner. Cuocere il manufatto come indicato nel programma riportato alla fine del Manuale Tecnico. Terminata la stratificazione di Value Liner, continuare con la procedura partendo dal punto 2, a pagina 6.

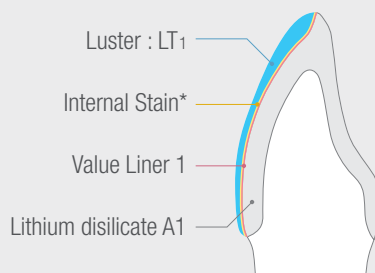
ATTENZIONE: CERABIEN™ MiLai è stato ideato per la micro-stratificazione. Ricordare sempre che tutti gli strati devono essere sottili. Uno spessore eccessivo di uno strato di Value Liner potrebbe compromettere l'estetica del restauro.



COMPLETAMENTO

Aspetto finale del restauro.

Esempio di stratificazione con CERABIEN™ MiLai su una struttura in disilicato di litio.



*Per i dettagli su come applicare Internal Stain, fare riferimento alla mappa cromatica a pag. 3

*Il Coefficiente di Espansione Termica (CTE) del materiale deve essere compreso tra 9,5 - 11,0 x 10⁻⁶/K (50 - 500 °C)

- L'immagine fornita è puramente a scopo esemplificativo. Scegliere il colore della ceramica o di Internal Stain più adeguato in base al colore finale desiderato.
- Se si desidera aumentare ulteriormente il valore del restauro dopo la cottura del wash utilizzando Internal Stain, applicare un altro strato di Value Liner e ripetere la cottura.

PRECAUZIONI PER L'USO

CONTROINDICAZIONI:

Non utilizzare questo prodotto su pazienti con ipersensibilità ai materiali vetrosi al silicato di potassio o a qualsiasi altro suo componente.

PRECAUZIONI E AVVERTENZE

1. Il prodotto non va utilizzato in presenza di malocclusione, bruxismo o digrignamento.
2. Se il paziente o l'odontotecnico manifestano una reazione da ipersensibilità, quale rash, dermatite, ecc., interrompere l'utilizzo del prodotto e consultare immediatamente un medico.
3. Nel miscelare materiali o nel molare un restauro in corso di lavorazione, indossare una mascherina per polveri certificata e un aspiratore dotato di filtro per l'aria per proteggere i polmoni dall'inalazione di polveri o liquidi.
4. Nel miscelare materiali o nel molare un restauro in corso di lavorazione, indossare occhiali protettivi per proteggere gli occhi da polveri o liquidi. Qualora gli occhi dovessero venire a contatto con polveri o liquidi, sciacquare immediatamente con abbondante acqua e consultare un medico.
5. Non utilizzare per scopi diversi dalla fabbricazione di restauri dentali. Questo prodotto è destinato esclusivamente all'uso in campo odontoiatrico.
6. Subito dopo la cottura, la temperatura del restauro è molto elevata. Dopo averlo estratto dal forno, aspettare a lungo prima di toccarlo a mani nude.
7. IS LIQUID è un prodotto infiammabile. Non utilizzarlo in prossimità di fiamme o oggetti dalla temperatura elevata.
8. IS LIQUID è un prodotto che può indurre reazioni. Utilizzare in ambienti ventilati e, se necessario, indossare una mascherina di protezione, occhiali protettivi e guanti.
9. Una volta che il restauro è stato alloggiato nel cavo orale del paziente, è possibile che compaiano macchie o che si accumuli placca, a seconda delle abitudini alimentari del paziente o dei cibi che predilige. I pazienti vanno istruiti sull'importanza di pulire i propri restauri.

PRECAUZIONI PER L'USO

1. Il coefficiente di espansione termica (CTE) di questo prodotto è diverso da quello dei materiali ceramici utilizzati per i restauri dentali in metallo-ceramica. (Questo prodotto può essere utilizzato sulla superficie di un restauro COTTO utilizzando CERABIEN™ ZR o CZR PRESS LF.)
2. Le variazioni di temperatura dei forni per ceramica possono essere significative nelle fasce di qualità più basse. Prima di eseguire la cottura di un restauro reale, eseguire un ciclo di cottura di prova per determinare programma di cottura più adatto.
3. La temperatura corretta per questo prodotto varia in base alle dimensioni del restauro da cuocere.
4. La Ceramica Stain deve essere miscelata con i liquidi indicati. (L'utilizzo di liquidi diversi da quelli indicati potrebbe risultare, dopo la cottura, in un colore del restauro diverso da quello desiderato.)
5. Questo prodotto è una ceramica a bassa temperatura di cottura. Per evitare alterazioni cromatiche della ceramica, rispettare le condizioni seguenti:
 - Eventuali fibre di tessuto cartaceo rimaste intrappolate nell'impasto ceramico durante l'assorbimento dell'acqua nel processo di condensazione non verranno eliminate completamente con la cottura. Dopo l'asciugatura, accertarsi che non siano presenti fibre di tessuto residue prima della cottura.
 - Utilizzare sempre ceramica appena miscelata.
6. Lo spessore degli strati applicati con questo prodotto non deve essere maggiore di quello della struttura in ceramica.
7. Mantenere sempre pulito l'interno del forno per ceramica, portandolo periodicamente, da vuoto, a una temperatura superiore ai 1000°C (1832°F).
8. Questo prodotto va smaltito come rifiuto sanitario, per evitare infezioni.



CONSERVAZIONE

1. Conservare il prodotto in un luogo fresco e asciutto. Tenere al riparo dalla luce solare diretta.
2. Conservare a una temperatura di 1-30 °C (33,8-86°F).
3. Il prodotto deve essere conservato in un luogo idoneo, al quale possa accedere solo il personale odontoiatrico.
4. Il prodotto deve essere utilizzato entro la data di scadenza indicata sulla confezione.
5. Non conservare IS LIQUID in prossimità di fiamme o oggetti ad alta temperatura.


ISTRUZIONI PER L'USO

VALUE LINER


Utilizzare Value Liner per mascherare o correggere il colore di una struttura, specialmente quando si usa vetroceramica al disilicato di litio.

Colore	Utilizzo
 Value Liner 1	Per aggiungere opacità e controllare la diminuzione della luminosità della struttura. Adatto a tonalità chiare come A2 o più chiare.
 Value Liner 2	Per aggiungere opacità e controllare la diminuzione della luminosità della struttura. Adatto a tonalità scure come A3 o più scure.

ENAMEL



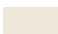




Colore	Utilizzo
 E ₂	Da utilizzare per la zona dentinale, per riprodurre il colore traslucido della dentina. Applicare questo colore a un terzo della distanza dal margine incisale.

TRANSLUCENT

Colore	Utilizzo
 Tx	Da utilizzare per riprodurre il colore ad alta traslucenza della superficie dello smalto.

LUSTER

Utilizzare Luster al posto di o in combinazione con Translucent per riprodurre la tessitura superficiale, l'effetto opalino e il colore dello smalto.

Colore	Utilizzo
 ELT ₁	Colore sbiancante, utilizzato quando il colore che si vuole ottenere è EW/EWY.
 LT _x	Trasparenza elevata ed effetto opalino, utilizzato per l'area incisale a elevata trasparenza. Da utilizzare da solo o miscelato con altri colori Luster.
 LT ₁	Utilizzato per riprodurre la lucentezza dello smalto del dente naturale. Da utilizzare da solo o miscelato con altri colori Luster.
 LT Super Gray	Utile per ridurre la luminosità sui margini incisali e per creare un bell'effetto di contrasto. Da utilizzare da solo o miscelato con altri colori Luster o Translucent Tx.
 LT Royal Blue	Un colore incisale con una forte sfumatura azzurrina. Utilizzato per riprodurre la zona blu. Da utilizzare da solo o miscelato con altri colori Luster.
 Aqua Blue 2	Colore per l'area incisale di pazienti giovani. Utilizzato per riprodurre la zona blu. Da utilizzare da solo o miscelato con altri colori Luster o Translucent Tx.
 Creamy Enamel	Utilizzato principalmente sulle cuspidi e sulle creste dei molari, e occasionalmente nella zona compresa tra le superfici prossimali mesiali e distali dei denti anteriori fino in prossimità degli angoli del margine incisale.





CLEAR CERVICAL

Utilizzare Clear Cervical per ottenere una colorazione interna simile al dente naturale senza modificare il croma in misura significativa.

Colore	Utilizzo
 CCV-2	Utilizzato per l'area cervicale.

TISSUE

Utilizzare Tissue per riprodurre il colore dei tessuti.

Colore	Utilizzo
 Tissue 1	Per riprodurre il colore del tessuto gengivale.
 Tissue 4	Da miscelare con Tissue 1 per esaltare la luminosità. Adatto per correggere la luminosità nei casi in cui vi è una grossa distanza con la gengiva.
 Tissue 5	Utilizzato per le zone che richiedono una tonalità rosso opaco.
 Tissue 6	Utilizzato per ottenere una colorazione rosa brillante.

GAMMA PRODOTTO

Ceramiche							
Liner	10g, 50g	Value Liner 1	Value Liner 2				
Enamel	10g, 50g	E ₂					
Translucent	10g, 50g	Tx					
Luster	10g, 50g	ELT ₁	LTx	LT ₁	LT Super Gray	LT Royal Blue	Aqua Blue 2
		Creamy Enamel					
Clear Cervical	10g, 50g	CCV-2					
Tissue	10g, 50g	Tissue 1	Tissue 4	Tissue 5	Tissue 6		
Internal Stain	3g	White	Gray	Incisal Blue 1	Incisal Blue 2	Blue	Yellow
		Mamelon Orange 2	Cervical 2	Salmon Pink	Tissue Pink	Tissue Red	A ⁺
		B ⁺	Fluoro	Bright			
Liquidi							
LF LIQUID	100ml						
IS LIQUID	10ml / 100ml						

PROGRAMMA DI COTTURA

Programma di Cottura	Tempo Asciugatura min.	Pre-asciugatura Temperatura		Inizio Vuoto		Velocità di salita temperatura		Livello Vuoto kPa ^{*1}	Fine Vuoto		Temperatura elevata		Mantenimento in aria min.	Tempo di raffreddamento min.
		°C	°F	°C	°F	°C/min.	°F/min.		°C	°F	°C	°F		
Cottura Wash	5	500	932	600	1112	45	81	96	740	1364	740	1364	1	4
Internal Stain	5	500	932	-	-	45	81	0	-	-	700	1292	-	4
Liner/Enamel/Translucent/Luster/Clear Cervical	7	500	932	600	1112	45	81	96	740	1364	740	1364	1	4
Piccoli aggiustamenti	5	500	932	600	1112	45	81	96	730	1346	730	1346	0.5	4
Tissue	5	500	932	600	1112	45	81	96	720	1328	720	1328	1	4
Self Glaze	5	500	932	-	-	45	81	0	-	-	710	1310	-	4
CERABIEN™ ZR FC Paste Stain	5	500	932	600	1112	45	81	96	730	1346	730	1346	1	4

Attenzione

Il programma sopra riportato è solo una linea guida. La temperatura di cottura può variare in base alle caratteristiche dei diversi forni.
Le variazioni di temperatura del forno per ceramica possono essere significative negli intervalli inferiori.
Determinare l'esatto programma di cottura effettuando un test preliminare prima di cuocere un caso di restauro vero e proprio.

*1 96 kPa = 72 cmHg (29 inchesHg)

CONTATTI

Kuraray Europe Italia S.r.l

Via G. Boccaccio 21,
20123 Milano, Italia

Telefono 02 63471228

E-Mail dental-italia@kuraray.com

Web www.kuraraynoritake.eu

facebook.com/KurarayNoritakeInLab

facebook.com/KurarayNoritakeInClinic



Kuraray Noritake Dental Inc.

1621 Sakazu, Kurashiki, Okayama 710-0801, Japan

Per saperne di più scansa il QR Code:

- Prima di utilizzare il prodotto, leggere accuratamente le Istruzioni per l'uso fornite nella confezione.
- Il fabbricante si riserva il diritto di modificare le specifiche e l'aspetto del prodotto senza preavviso.
- I colori mostrati in questa brochure possono essere lievemente diversi da quelli del prodotto reale.

"KATANA" e "CERABIEN" sono marchi Kuraray Co., Ltd.



Importato per l'Europa da:

Kuraray Europe GmbH Philipp-Reis-Strasse 4
65795 Hattersheim am Main, Germany

